



บริษัท

# แพลนโตยส์

จำกัด



คู่มือตัวอย่างความสำเร็จ  
การประยุกต์ใช้ปรัชญาของเศรษฐกิจพอเพียง  
ประเภทธุรกิจขนาดกลาง

สำนักงานคณะกรรมการพิเศษเพื่อประสานงานโครงการอันเนื่องมาจากพระราชดำริ  
(สำนักงาน กปร.)



## คำนำ

สำนักงานคณะกรรมการพิเศษเพื่อประสานงานโครงการอันเนื่องมาจากพระราชดำริ (สำนักงาน กปร.) และหน่วยงานร่วมได้เล็งเห็นความสำคัญของหลักปรัชญาเศรษฐกิจพอเพียง จึงจัดให้มีการประกวดผลงานตามปรัชญาของเศรษฐกิจพอเพียง ครั้งที่ 2 โดยมีวัตถุประสงค์เพื่อเผยแพร่ตัวอย่างความสำเร็จของบุคคล ชุมชน องค์กรภาครัฐ และภาคธุรกิจที่ได้น้อมนำเอาหลักปรัชญาเศรษฐกิจพอเพียงไปประยุกต์ใช้ในการดำเนินชีวิต การพัฒนาชุมชน และการบริหารจัดการองค์กร จนประสบความสำเร็จและเป็นแบบอย่างที่ดีแก่สังคม

จากการประกวดผลงานฯ ที่ผ่านมา บริษัท แพลนครีเอชันส์ จำกัด ได้รับรางวัลรองชนะเลิศด้วยพระราชทานสมเด็จพระเทพรัตนราชสุดาฯ สยามบรมราชกุมารี ประเภทธุรกิจขนาดกลาง ซึ่งเหมาะสมที่จะเป็นตัวอย่างให้กับหน่วยงานภาคธุรกิจ รวมทั้งผู้ที่สนใจได้เข้ามาศึกษาเรียนรู้ความสำเร็จ สำนักงาน กปร. จึงพิจารณาเห็นสมควรให้บริษัท แพลนครีเอชันส์ จำกัด เป็นศูนย์เรียนรู้เศรษฐกิจพอเพียง โดยในเบื้องต้น สำนักงาน กปร. ได้จัดพิมพ์เอกสารการประยุกต์ใช้หลักปรัชญาของเศรษฐกิจพอเพียงประเภทธุรกิจขนาดกลาง เพื่อเป็นคู่มือให้หน่วยงานภาคธุรกิจ และผู้ที่สนใจได้ศึกษาการนำหลักปรัชญาของเศรษฐกิจพอเพียงไปใช้ในการบริหารจัดการหน่วยงาน/องค์กรให้ประสบความสำเร็จ

สำนักงาน กปร. ขอขอบคุณบริษัท แพลนครีเอชันส์ จำกัด ที่ให้ความอนุเคราะห์ข้อมูลและรูปภาพในการจัดพิมพ์หนังสือเล่มนี้ โดยหวังเป็นอย่างยิ่งว่าหนังสือการประยุกต์ใช้ปรัชญาของเศรษฐกิจพอเพียง ประเภทธุรกิจขนาดกลางของบริษัท แพลนครีเอชันส์ จำกัด จะเป็นตัวอย่างที่ดีและมีประโยชน์ต่อการบริหารจัดการธุรกิจ จนเกิดประสิทธิภาพและประสิทธิผลอย่างยั่งยืน

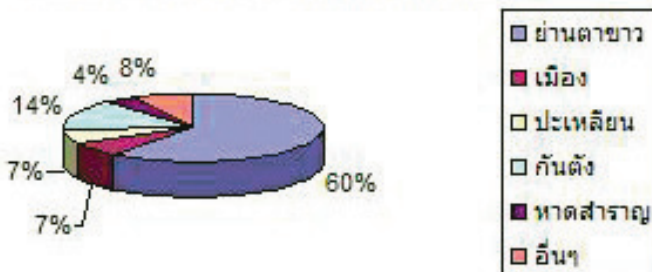


สำนักงาน กปร.

## ประวัติ/ความเป็นมา

**บริษัท แพลนครีเอชันส์ จำกัด** เป็นบริษัทผลิตและจำหน่ายของเล่นไม้ ตั้งอยู่ที่ ถนนตรัง - ปะเหลียน อำเภอย่านตาขาว จังหวัดตรัง ก่อตั้งเมื่อปี 2524 ถือหุ้นโดยคนไทย 100 % เริ่มต้นจากทดลองผลิตในห้องแถวเล็กๆ ย่านลาดพร้าว ในปี 2527 ได้ขยายโรงงานไปที่ซอยนารายณ์ และเป็นจุดเริ่มต้นในการก้าวเข้ามาสู่อุตสาหกรรมผลิตของเล่นไม้อย่างพาราอย่างเต็มตัว ในปี 2529 สินค้าแพลนทอยส์ เริ่มเป็นที่รู้จักไปทั่วโลกจึงทำการขยายโรงงานไปยังนิคมอุตสาหกรรมเมืองใหม่ บางพลี ในปี 2532 ได้สร้างโรงงานที่จังหวัดตรัง โดยย้ายฐานการผลิตมายังจังหวัดตรัง เพราะนอกจากจะสามารถอยู่ใกล้แหล่งวัตถุดิบหลัก คือ ไม้ยางพารา แล้วยังสามารถสร้างงานให้แก่คนในท้องถิ่นได้ด้วย ซึ่งในปัจจุบันบริษัทฯ มีพนักงานที่เป็นคนในท้องถิ่นถึง 95% โดยเป็นพนักงานที่อาศัยอยู่ในพื้นที่ อำเภอย่านตาขาว ซึ่งเป็นที่ตั้งของโรงงานในปัจจุบันถึง 60 %

สัดส่วนพนักงานแยกตามอำเภอในจังหวัดตรัง





**แพลนทอยส์ ประสบปัญหาวิกฤตการณ์ทางเศรษฐกิจ** แบ่งเป็น 2 ช่วง คือ

- ปี 2549 => บริษัทเป็นพันธมิตรกับ Brio ซึ่งเป็น Distributor รายใหญ่ในสหรัฐอเมริกา และ Brio ประสบปัญหา Financial Crisis จึงทำให้ส่งผลกระทบต่อมาถึงแพลนทอยส์

- ปี 2551 - ปัจจุบัน => เนื่องจากทั่วโลกได้รับผลกระทบจากวิกฤตเศรษฐกิจของสหรัฐอเมริกา ทำให้ส่งผลกระทบต่อคำสั่งซื้อ และการวางแผนการผลิตของบริษัทฯ ด้วย

### **แพลนทอยส์ ได้นำหลักปรัชญาของเศรษฐกิจพอเพียงมาใช้ ในการดำเนินธุรกิจโดยมีเป้าหมาย**

- เพื่อเป็นองค์กรที่ขับเคลื่อนด้วยระบบคุณค่า มีคุณภาพ ประสิทธิภาพ
- เป็นผู้นำในธุรกิจของเล่นที่มีคุณภาพ สร้างสรรค์ และเป็นมิตรกับสิ่งแวดล้อม
- มีกำไรเพื่อขยายธุรกิจ แบ่งปันผู้เกี่ยวข้อง และสนับสนุนการรับผิดชอบต่อสังคม และสิ่งแวดล้อม

จากเป้าหมายดังกล่าว ทำให้แพลนทอยส์เป็นผู้ผลิตรายแรกของโลกที่นำไม้ยางพารามาใช้ในการผลิตของเล่น โดยไม้ยางดังกล่าวเป็นไม้ยางที่มีอายุเกิน 25 ปี และหมดอายุการให้น้ำยางแล้ว ซึ่งเดิมจะถูกตัดทิ้ง และเผาแปรสภาพเป็นถ่าน แต่แพลนทอยส์ได้เพิ่มคุณค่าให้กับไม้ยางเหล่านี้ ด้วยการนำมาทำของเล่นไม้ที่ผ่านกระบวนการ และกรรมวิธีพิเศษในการรักษาเนื้อไม้โดยไม่ใช้สารเคมี ทำให้ของเล่นของแพลนทอยส์มีความปลอดภัยสำหรับเด็กสูงสุด

# การประยุกต์ใช้ปรัชญาของเศรษฐกิจพอเพียง

## ความพอประมาณ

- ดำเนินธุรกิจเฉพาะด้านที่ถนัดและเชี่ยวชาญ คือ ของเล่นไม้เท่านั้น
- ขยายธุรกิจหรือขยายการลงทุนจากเงินกู้ยืมและเงินกำไรสะสม โดยมีการคำนวณอัตราส่วนการกู้ยืมต่ออัตราส่วนทุนที่เหมาะสม
  - ทำแผนวิเคราะห์การลงทุนใหม่ ระยะเวลาคืนทุน และแผนการชำระหนี้ และจุดคุ้มทุน ก่อนการตัดสินใจลงทุนทุกครั้ง
  - มีการประชุมกลยุทธ์ภายในองค์กร เพื่อให้ระดับบริหารรับทราบถึงนโยบายการดำเนินงานในแต่ละปี มีการกำหนดยอดขายในแต่ละปีเพื่อใช้เป็นตัวกำหนดทิศทางของตลาดและความเติบโตของธุรกิจอย่างต่อเนื่อง โดยมีการแบ่งปันส่วนรายได้ไปยังผู้มีส่วนเกี่ยวข้องทางธุรกิจและผู้มีส่วนได้เสีย ด้วยการจัดสรรผลกำไรที่ได้จากผลประกอบการ คือ 50% ของกำไรจะแบ่งปันให้แก่พนักงานและผู้ถือหุ้น 10% ของกำไรจะนำมาแบ่งปันเพื่อทำโครงการที่รับผิดชอบต่อสังคมและโครงการเพื่อสิ่งแวดล้อม ส่วนที่เหลือจะนำมาเป็นทุนในการดำเนินงานและการขยายธุรกิจ
  - ใช้ทรัพยากรอย่างประหยัดและมีคุณค่าสูงสุด โดยยึดหลัก 4 R (Reduce, Reuse, Recycle, Rethink) เช่น นำไม้ยางที่หมดอายุการให้น้ำยางแล้วมาเพิ่มคุณค่าโดยผลิตเป็นของเล่น ออกแบบกล่องให้เหลือพื้นที่ว่างในกล่องน้อยที่สุดเพื่อประหยัดการใช้กระดาษมาทำกล่อง นำกระดาษไป Recycle โดยนำมาผสมขี้เลื่อยและแบ่งเพื่อทำเป็นวัสดุสำหรับการทำบรรจุภัณฑ์ เป็นต้น





## ความมีเหตุผล

- ในปี 2007 เมื่อมีคำสั่งซื้อเพิ่มมากขึ้น จึงได้ก่อสร้างอาคารผลิตเพิ่มอีก 1 หลัง เพื่อรองรับการเพิ่มปริมาณการผลิต
- ใช้เครื่องจักรทันสมัยในกระบวนการผลิต เพื่อเพิ่มประสิทธิภาพ ประหยัดเวลา และลดต้นทุนในการผลิตลง อีกทั้งยังทำให้เกิดความถูกต้องแม่นยำมากขึ้น
- ให้ความสำคัญกับผลิตภัณฑ์ทั้งในด้านคุณภาพ และความปลอดภัยของสินค้า โดยได้รับการรับรองมาตรฐานจากหลายสถาบัน เช่น ASTM, EN71 และ CARB ซึ่งเป็นการรับรองเกี่ยวกับสาร formaldehyde ที่เป็นส่วนประกอบหนึ่งในการผลิตสินค้าจากไม้ เช่น เฟอร์นิเจอร์ ฝ้า รวมถึงของเล่นไม้ด้วย
- ผลิตสินค้าที่ปลอดภัยต่อชีวิตและสุขอนามัยของผู้ผลิต/ผู้บริโภค/ชุมชน โดยใช้ระบบการจัดการด้านคุณภาพ ISO 9001, ISO 14001, OHSAS 18001 และ SA 8000 ในการดำเนินการ รวมทั้งใช้ระเบียบปฏิบัติให้สอดคล้องกับข้อกำหนดกฎหมายทั้งภายใน และภายนอกประเทศอย่างเคร่งครัด มีการบูรณาการระบบคุณภาพที่เป็นสากลทั้งหมด
- คำนึงถึงคุณภาพของสินค้าให้มีความปลอดภัยอย่างสูงสุด โดยปัจจุบันสั่งซื้ออุปกรณ์ในการตรวจสอบคุณภาพเพื่อให้สินค้ามีมาตรฐานในระดับสากล เช่น Hand-held XRF และ Thermo Scientific NITON® analyzers ซึ่งเป็นอุปกรณ์สำหรับการตรวจสอบค่าตะกั่วของสีที่อยู่ในสินค้าว่าอยู่ในระดับที่ปลอดภัยหรือไม่



- มีระบบการจัดการน้ำทิ้ง ระบบการจัดการเศษไม้ ขี้เลื่อย ฝุ่นไม้ เช่น มีเครื่องดูดอากาศ (Hood) ประจำแต่ละเครื่องจักรคอยดูดฝุ่นไม้ เข้าสู่ Silo โดยมีการกรองด้วย Bag Filter ให้พนักงานในพื้นที่สวมใส่ PPE มีการตรวจสอบสภาพพนักงานประจำปี มีระบบการจัดการสารเคมี มีระบบดูดสารเคมีบูทพ่นสี เพื่อป้องกันการฟุ้งกระจาย มีการใช้ม่านน้ำในการจับสารเคมีที่ฟุ้งกระจายจากการพ่น มีระบบการจัดการกากสี
- เพื่อคืนสมดุลและฟื้นฟูธรรมชาติ บริษัทได้ดำเนินโครงการปลูกป่า โดยมีการปลูกต้นไม้เป็นประจำทุกปี ปัจจุบันปลูกไปแล้ว จำนวน 36,000 ต้น คิดเป็นพื้นที่กว่า 5,000 ไร่ และปลูกป่าชายเลน จำนวน 4,000 ต้น
- เข้าร่วมโครงการอนุรักษ์พลังงานอย่างมีส่วนร่วม โรงงานควบคุม กับกรมพัฒนาพลังงานทดแทน ปิงบประมาณ 2551 มีการใช้พลังงานทดแทนจากแสงอาทิตย์ (Solar Cell) พลังงานชีวมวล (Biomass steam turbine electric generator)





## ภูมิคุ้มกันในตัวที่ดี

- มีตราสินค้าของตนเองที่ได้รับการยอมรับจากทั่วโลก
- ผลิตรถยนต์ของแบรนด์ทอยส์ทุกชิ้นผลิตจากที่มันก้ออกแบบชาวไทยทั้งหมด
- ใช้วัตถุดิบในท้องถิ่น/ในประเทศ 98 % วัตถุดิบนำเข้า 2%
- ขยายตลาดสู่สากลรวมแล้วกว่า 68 ประเทศทั่วโลก
- ให้ความสำคัญกับการบริหารความเสี่ยง โดยกำหนดนโยบายและแนวทางการบริหารความเสี่ยงโดยการวางแผนดำเนินธุรกิจ (Business Plan) เป็น 2 ระยะ คือ

แผนระยะสั้นและแผนระยะยาว นอกจากนี้ ยังได้มีการกระจายความเสี่ยงในด้านต่างๆ ดังนี้

### 1. ด้านการเงิน

- 1.1 ใช้หลักการประกันความเสี่ยง โดยการซื้อ Forward Rate เพื่อเสถียรภาพของอัตราแลกเปลี่ยน
- 1.2 กำหนดการขายโดยใช้สกุลเงินหลายสกุลตามสภาพตลาด แต่ละโซนที่จัดจำหน่าย







## 2. ด้านการตลาด

- 2.1 เพิ่มขีดความสามารถในตลาดใหม่ โดยเฉพาะอย่างยิ่งตลาดเอเชียจากตัวเลขที่เติบโตขึ้นอย่างต่อเนื่อง
- 2.2 ขยายกลุ่มสินค้า/ประเภทของสินค้าเพิ่มมากขึ้น เช่น Plan Education, Special Toys
- 2.3 ขยายการตั้งสำนักงานตัวแทนจำหน่าย (Distributor) เพื่อให้สามารถส่งเสริมการขายได้อย่างเต็มที่ ควบคุมค่าใช้จ่ายด้านการตลาด ติดตามบริหารลูกหนี้ได้เอง

## 3. กระบวนการภายใน

- 3.1 ปรับปรุงกระบวนการผลิตเพื่อ Make For Sale เป็น Make To Inventory
- 3.2 ปรับกระบวนการทำงานจากลำดับขั้นเป็นทำงานแบบคณะ (Cross Functional Team)
- 3.3 กระจายแหล่งซื้อวัตถุดิบ และกระจายงานให้ Outsourcing โดยประเมินตามศักยภาพ



## 4. ด้านการเรียนรู้ และพัฒนา



4.1 นำความรู้ของบุคลากรเปลี่ยนสู่ความรู้ขององค์กรโดยรวม

4.2 จัดทำโครงการองค์กรเปี่ยมสุข Happy People Happy Place เพื่อให้พนักงานอยู่ในองค์กรด้วยความเปี่ยมสุข

4.3 จัดให้มีการบริหารงานแบบคณะทำงานในรูปแบบ Task -Force Project

- คิดค้นนวัตกรรมใหม่ๆ เพื่อพัฒนาผลิตภัณฑ์ของเล่นเด็กที่เป็นมิตรกับสิ่งแวดล้อม เช่น

1. โครงการขึ้นรูปไม้อัดโค้ง
2. การนำน้ำยาฆ่าเชื้อมาใช้ในการทำของเล่น
3. โครงการขี้เลื่อยอัด
4. โครงการน้ำส้มควินไม้

- จัดทำโครงการ Eco-Efficiency เพื่อพัฒนากระบวนการผลิตอย่างยั่งยืน สร้างสมดุลของ 3 องค์ประกอบหลัก คือ กำไร สิ่งแวดล้อม คน โดยมุ่งเน้นการออกแบบที่เป็น Eco-Design เพื่อมุ่งเน้นสู่การออกแบบที่ยั่งยืน (Sustainable of Product Design) รวมทั้งนำผลกระทบต่อสิ่งแวดล้อมและสังคมมากำหนดเป็นตัวแปรในการออกแบบ พัฒนาผลิตภัณฑ์ โดยพิจารณาตลอดห่วงโซ่คุณค่าของผลิตภัณฑ์ตั้งแต่การอนุรักษ์ป่าที่เป็นต้นกำเนิดของไม้ยางพารา กระบวนการออกแบบ การผลิต การจัดส่งสีเขียว (Green Logistics) จนถึงหมดช่วงอายุการใช้ของผลิตภัณฑ์

- คิดค้นประดิษฐ์เครื่องจักรของตนเอง เพื่อลดขั้นตอน หรือเอาเครื่องจักรหลายๆ เครื่อง มาประยุกต์เป็นเครื่องจักรที่สามารถผลิตชิ้นงาน ได้สำเร็จในเครื่องเดียว โดยเครื่องจักรที่คิดค้นขึ้นมา นั้นได้เน้นประโยชน์ในการใช้งาน และความปลอดภัย ของผู้ใช้งานด้วย ตัวอย่างเช่น

**เครื่องขึ้นรูปไม้กลม** เช่น ล้อจระเข้ ฝาปิด กล่องกระดกไม้กลม สร้างขึ้นมาเพื่อรองรับเศษไม้ จากงานกลึง ซึ่งจะเหลือเศษในส่วนท้ายสุด โดยนำมา



ตัดย่อยๆ ตามขนาดความหนาของชิ้นงาน นอกจากนี้ ยังสามารถใช้กับไม้เตรียมใหม่ได้เช่นกัน การทำงานมี 2 กระบวนการในเครื่องเดียวกัน คือ 1. ขึ้นรูปเป็นไม้กลม และ 2. เจาะรูตรงกลาง

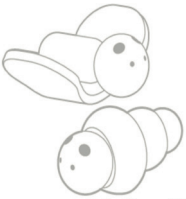
**เครื่องขึ้นรูปลำตัวตุ๊กตาท่อนและล่าง** สร้างขึ้นมาเพื่อลดขั้นตอนการทำงานของคน จาก 4 ขั้นตอนมารวมในเครื่องเดียวกัน ขั้นตอนที่มีคือ 1. งานตัดปาดข้าง 2 ด้าน 2.งานเซาะร่องเท้า 3.งานเข้ารูแขน และ 4. งานตัดแบ่งลำตัวท่อนบน – ท่อนล่าง 45 องศา

- ใช้วัตถุดิบที่เป็นมิตรกับสิ่งแวดล้อมเพื่อให้สอดคล้องกับความต้องการของตลาด/ผู้บริโภค เช่น ใช้กาว E-Zero ซึ่งผ่านการรับรองมาตรฐานระดับสากล ใช้สีปลอดสารพิษ (Water-Based, Non-Toxic Colors) ใช้บรรจุภัณฑ์ที่สามารถนำกลับมาใช้ใหม่ได้ ใช้กระดาษรีไซเคิล – แคะตากล้อง แผ่นพับ ถุงกระดาษ นามบัตร ฯลฯ ใช้หมึกพิมพ์ที่ทำจากถั่วเหลือง (Printed with Soy Ink & Water-Based Ink)

- เน้นการบริหารทรัพยากรบุคคลแนวใหม่ที่ให้ความสำคัญกับการพัฒนาพนักงานอย่างต่อเนื่อง โดยไม่มีนโยบายการปลดพนักงานออก ดูแลพนักงานให้มีความก้าวหน้าในอาชีพ (Career Path) ให้โอกาสกับพนักงานที่มีความรู้ความสามารถและมีศักยภาพได้บรรจุในตำแหน่งที่ว่าง มีการจัดทำกระบอกเงินเดือน เพื่อเป็นมาตรฐานในการค่าจ้างให้กับพนักงานตามขีดความสามารถและผลงานของแต่ละคน

- ติดตามข้อมูลข่าวสารทางการตลาดอย่างต่อเนื่องจาก Toys Fair ทุกมุมโลก เพื่อนำมาใช้ประโยชน์ต่อการดำเนินธุรกิจ





Butterflies and Worms



Pin Ball Box

## ความรู้

- พัฒนาระบบการบริหารองค์ความรู้ในองค์กรและต่อยอดสู่องค์กรแห่งการเรียนรู้ และพัฒนานวัตกรรมในทุกด้านอย่างต่อเนื่อง โดยให้ความสำคัญต่อการพัฒนาขีดความสามารถของพนักงานทั้งในระดับปฏิบัติการ และระดับบริหารทั้งทางตรง และทางอ้อม เช่น ให้ความรู้เกี่ยวกับงานที่ทำ และความรู้อื่นๆ ที่สามารถนำประยุกต์ใช้ได้ในอนาคต

- เพิ่มขีดความสามารถให้กับหัวหน้างาน และเจ้าหน้าที่ โดยร่วมกับคณะกรรมการ อาชีวศึกษา และวิทยาลัยเทคนิครัง จัดการเรียนการสอนระดับประกาศนียบัตรชั้นสูง สาขาวิชาอุตสาหกรรมเครื่องเรือนและงานไม้ภายในโรงงาน

- มีแบ่งปันความรู้ระหว่างธุรกิจเพื่อให้เป็นแบบอย่างขององค์กรที่มีความรับผิดชอบ ต่อสังคมและสิ่งแวดล้อม โดยจัดทำโครงการ Green Ambassador เพื่อให้คำแนะนำเกี่ยวกับการดำเนินกิจการแบบ “สีเขียว” ให้กับผู้ที่มีส่วนเกี่ยวข้องได้รับทราบ เช่น เชิญชวนผู้มีส่วนเกี่ยวข้องทั้งในระดับ Distributor และ Retailer มาเยี่ยมชมโรงงาน

- ผลิตของเล่นเพื่อเด็กพิเศษ (Toys for Children with Special Needs Program) โดยใช้ความรู้และประสบการณ์ที่มีพัฒนาและจัดทำของเล่น เพื่อเสริมสร้างพัฒนาการ ทั้งทางด้านร่างกายและจิตใจให้เป็นอย่างดีเหมาะสม โดยแบ่งออกเป็น 3 ประเภท ดังนี้

1. Sound Block สำหรับเด็กที่มีความบกพร่องทางสายตา (Visual Impairment)
2. Pin Ball สำหรับเด็กออทิสติก (Autism)
3. Butterfly + Caterpillar สำหรับเด็กสมองพิการ (Cerebral Palsy : CP)

- จัดทำโครงการ Plan Brings Smile โดยมุ่งเน้นการทำกิจกรรมที่เป็นการพัฒนา และเพิ่มศักยภาพของเยาวชนเป็นหลัก เช่น พิธีกรรมของเล่นเด็ก โครงการของเล่นพบชุมชน โดยนำของเล่นที่เหมาะสมกับวัยไปให้กับเยาวชนในชุมชนต่างๆ เพื่อส่งเสริมให้เด็กๆ รักการเรียนรู้และส่งเสริมพัฒนาการในด้านต่างๆ ผ่านการเล่น อาทิ การวาดภาพบนแผ่นไม้ การประดิษฐ์ของเล่นจากเศษไม้ และชยะตามจินตนาการ นอกจากนี้ ยังมีการแข่งขันเกมส์ต่างๆ เพื่อสร้างความสุข และความสนุกสนานให้กับเด็กและผู้ปกครองในชุมชน

## คุณธรรม

- มีความโปร่งใสต่อผู้มีส่วนได้ส่วนเสียทั้งหมด ตรวจสอบได้
- ยึดมั่นในคุณธรรม โดยบำเพ็ญกิจกรรมที่เป็นประโยชน์ต่อสังคมและสิ่งแวดล้อมอย่างต่อเนื่อง เช่น ช่วยเหลือพนักงานและประชาชนในเขตอำเภอย่านตาขาว เมื่อครั้งประสบภัยน้ำท่วม หรือร่วมเป็นส่วนหนึ่งในการสืบทอดประเพณีชักพระ ซึ่งเป็นประเพณีที่มีในภาคใต้เท่านั้น หรือการรดน้ำดำหัวผู้สูงอายุที่อยู่บริเวณรอบๆ โรงงาน เป็นต้น



- จัดทำโครงการสร้างงานด้านเย็บปักถักร้อยให้กับกลุ่มแม่บ้านในชุมชนจังหวัดตรัง เพื่อส่งเสริมให้ชาวบ้านได้ใช้เวลาว่างให้เป็นประโยชน์แล้ว ยังเป็นการกระจายรายได้ภายในชุมชนอีกด้วย



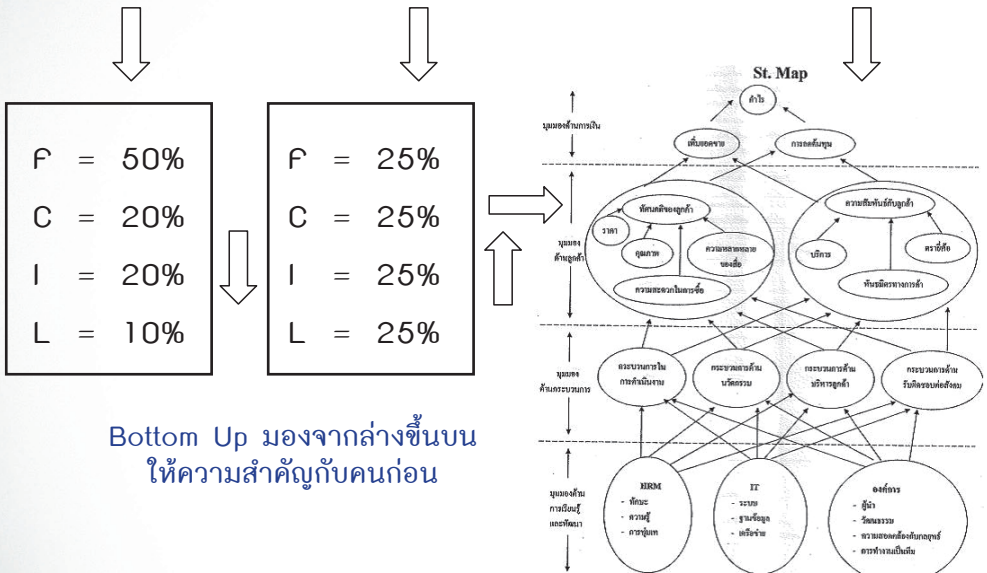
- จ้างงานผู้ด้อยโอกาส เพื่อเสริมสร้างโอกาสในการพัฒนาทักษะการทำงานและรายได้ให้สามารถเลี้ยงตัวเองได้ในอนาคต ซึ่งปัจจุบันนี้ มีพนักงานผู้ด้อยโอกาสทั้งสิ้นจำนวน 7 คน โดยส่วนใหญ่สามารถทำงานอยู่ในสายการผลิตได้เป็นอย่างดีเช่นเดียวกับพนักงานปกติทั่วไป ทำให้บริษัทได้รับรางวัลจากรัฐบาลไทยในฐานะที่เป็นองค์กรที่มีการจ้างงานผู้ด้อยโอกาส (Outstanding Award for Corporate with the Employment of People with Disabilities) ในปี 2547 และ 2551

- ร่วมกิจกรรมกับหน่วยงานราชการ เช่น อบต. : แข่งกีฬา, ปลูกป่า, เก็บขยะชายทะเล
- ตั้งชมรมแปลนอาสา เพื่อให้พนักงานดำเนินกิจกรรมทางสังคมตามที่ต้องการ
- ส่งเสริมการออมผ่านสหกรณ์ออมทรัพย์ เพื่อแก้ปัญหาหนี้้นอกระบบของพนักงาน

# ผลสำเร็จจากการประยุกต์ใช้ ปรัชญาของเศรษฐกิจพอเพียง

บริษัทได้ปรับรูปแบบการบริหารงานจากที่เคยประยุกต์ใช้แนวคิดของ Balanced Scorecard แบบเดิมมาใช้ในรูปแบบใหม่ คือ เป็นรูปแบบเศรษฐกิจพอเพียง ทำให้บริษัทฯ ได้ทำการปรับกลยุทธ์ให้สอดคล้องกับหลักการของปรัชญาของเศรษฐกิจพอเพียง ทำให้บริษัทมีการเติบโตอย่างสมดุล ซึ่งเชื่อว่าจะช่วยสร้างคามยั่งยืนให้แก่บริษัทได้เป็นอย่างดี

## BSC (รูปแบบเก่า) BSC (รูปแบบเศรษฐกิจพอเพียง) Strategy Map



- L = การพัฒนาคนเป็นเรื่องสำคัญ เพราะนวัตกรรม (Innovation) ต่างๆ เกิดขึ้นจากคน ฉะนั้น การบริหารให้คนเป็นคนดี คนเก่ง และมีคุณธรรมตามหลักปรัชญาเศรษฐกิจพอเพียงจะก่อให้เกิดนวัตกรรมทางสังคม (Social Innovation) ที่ดี
- I = สร้างกระบวนการจัดการภายในที่มีคุณค่า Process Theorem
- C = รักษาลูกค้าเก่า และหาลูกค้าใหม่ (4P → Product, Price, Place, Promotion) โดยคำนึงถึงแนวคิดผลิตภัณฑ์ที่เป็นมิตรกับสิ่งแวดล้อม (Environmental Friendly) การตลาดสีเขียว (Green Marketing Concept) เพื่อสร้างความจงรักภักดีต่อตราสินค้า (Brand Royalty)
- F = ระบบการเงินที่คำนึงถึงความพอเพียงไม่มุ่งแต่ผลกำไรสูงสุด (Sufficiency Profit)

#### HIGHLIGHT AWARDS



## จุดเด่นของบริษัท แพลนคริสเอชเอ็นส์ จำกัด

- เป็นธุรกิจการผลิตที่สามารถสร้างแบรนด์เองจนสามารถแข่งขันในระดับโลกได้
- มีนโยบายชัดเจนในการจัดสรรกำไร 10% ไปใช้ในโครงการเพื่อสังคมและสิ่งแวดล้อม
- ใช้ไม้ยางพาราที่หมดอายุการให้น้ำยางแล้ว และเป็นวัสดุดีในประเทศ รวมทั้งมีการปลูกป่าทดแทน
- มีการพัฒนาพนักงานอย่างต่อเนื่อง โดยให้ทุนในการศึกษาต่อในระดับต่างๆ และมีความก้าวหน้าในอาชีพ (Career path) ที่ชัดเจน
- มีการสร้างนวัตกรรมและผลิตภัณฑ์ใหม่ๆ โดยพนักงาน เช่น การปรับปรุงการทำงาน การผลิต และของเล่นที่เป็นมิตรกับสิ่งแวดล้อม





## 10 กิจกรรมเด่นของบริษัทที่ดำเนินการ ในปี 2553 - 2555

### 1. พลังงานทดแทน (โรงไฟฟ้าชีวมวล Biomass)

แปลนทอยส์ ผู้ผลิตของเล่นไม้จากรากไม้ยางพารา ได้เล็งเห็นความสำคัญในการใช้ทรัพยากรอย่างคุ้มค่า ดังนั้น จึงได้นำรากไม้ยางและเศษไม้ที่เหลือจากแปลง และกระบวนการผลิตมาแปรสภาพเป็นวัสดุชีวมวล เพื่อเป็นวัตถุดิบหลักในการผลิตกระแสไฟฟ้า จังหวัดตรัง เป็นพื้นที่ที่มีศักยภาพ โดยเป็นแหล่งวัตถุดิบหลักของการผลิตของเล่นไม้แปลนทอยส์ อีกทั้งยังมีเศษวัสดุเหลือใช้ทางการเกษตรจากรากไม้และเศษไม้ยางพาราที่สามารถนำมาใช้เป็นวัสดุสำหรับพลังงานจากชีวมวลได้เป็นอย่างดี โดยได้มีการจัดตั้งบริษัท แปลนไปโอแมส จำกัด ขึ้นเพื่อรับผิดชอบในการเตรียมวัตถุดิบชีวมวล โดยมีการแปรสภาพของรากไม้ยางพารา ชี้เลื่อย และไม้ยางพาราที่เหลือใช้จากกระบวนการผลิตของโรงเลื่อยมาเป็นเม็ดพลังงาน เชื้อเพลิงไม้ หรือ Wood Pellet เพื่อนำไปใช้เป็นเชื้อเพลิงหลักในการผลิตพลังงานไฟฟ้าชีวมวล หรือโรงไฟฟ้าสีเขียวแปลนอีโคเอ็นเนอร์ยี

## HIGHLIGHT AWARDS

Balancing cactus



German Design Prize  
(Deutscher Designpreis  
Holzspielzeug)  
Germany

Parking Garage



Oppenheim Toy Portfolio  
Gold Award  
United States

Eco town



Parents' Choice Gold  
United States

## 2. New Product (ผลิตภัณฑ์ Plan Wood)

แพลนทอยส์ เป็นผู้นำด้านการออกแบบ ผลิตและจำหน่ายของเล่นไม้เชิงพาธา ผลิตของเล่นที่เป็นมิตรกับสิ่งแวดล้อม มุ่งมั่นที่จะใช้ประโยชน์จากวัสดุ วัตถุดิบต่างๆ อย่างคุ้มค่ามากที่สุด จึงมีแนวคิดในการนำเศษวัสดุที่เหลือทิ้งจากกระบวนการผลิต (By Product) นำมาขึ้นรูปด้วยกระบวนการอัดด้วยความร้อนตามรูปทรงต่างๆ ออกมาเป็นผลิตภัณฑ์ Plan Wood Product จากการสร้างสรรค์ชิ้นงานของนักออกแบบ เพื่อเป็นการเพิ่มมูลค่าและเป็นทางเลือกให้กับผู้บริโภคที่ตระหนักในเรื่องสิ่งแวดล้อม โดยยังสามารถสร้างงานสร้างรายได้ให้กับคนในท้องถิ่นได้มีส่วนร่วมในการผลิตของเล่นที่เป็นมิตรกับสิ่งแวดล้อม เป็นผลิตภัณฑ์ Plan Wood Product อีกด้วย

## 3. Microwave

แพลนทอยส์ตระหนักถึงความปลอดภัยและมีความรับผิดชอบต่อผู้บริโภค โดยเฉพาะเด็ก จะต้องมีความปลอดภัยสูงสุด ไม่มีสารเคมีที่เป็นพิษ สารโลหะหนัก ตกค้างเป็นอันตรายต่อผู้บริโภค แพลนทอยส์เป็นเจ้าของที่ใช้กระบวนการอบความร้อน ด้วยคลื่น Microwave เพื่อกำจัดมอดและแมลงที่มักจะติดมากับวัตถุดิบหลัก คือ ไม้เชิงพาธา แทนการใช้สารเคมี เพื่อให้ผู้บริโภคมั่นใจว่า ไม่มีสารเคมีตกค้างอยู่ในเนื้อวัสดุ วัตถุดิบที่นำมาผลิตเป็นของเล่น นอกจากผู้บริโภคจะปลอดภัยแล้ว กระบวนการที่ใช้ยังเป็นมิตรกับสิ่งแวดล้อม ไม่ทำลายชั้นบรรยากาศ และปลอดภัยต่อผู้บริโภคใช้งานอีกด้วย

## 4. FSC

มาตรฐานการจัดการสวนไม้อย่างยั่งยืนตามแนวทาง FSC เป็นการจัดการสวนไม้ ที่ให้ความสำคัญทางด้านเศรษฐกิจ รับผิดชอบต่อสังคมและชุมชน และเป็นมิตรต่อสิ่งแวดล้อม



## 5. Carbon Foot Print (คาร์บอน ฟุตพริ้นท์)

คาร์บอน ฟุตพริ้นท์ คือ ปริมาณก๊าซเรือนกระจกที่ปล่อยออกมาจากผลิตภัณฑ์แต่ละหน่วย ตลอดวัฏจักรชีวิตของผลิตภัณฑ์ เครื่องหมายคาร์บอนฟุตพริ้นท์ที่ติดบนสินค้าหรือผลิตภัณฑ์ต่างๆ นั้น เป็นการแสดงข้อมูลให้ผู้บริโภคได้ทราบว่า ตลอดวัฏจักรชีวิตของผลิตภัณฑ์เหล่านั้น มีการปลดปล่อยก๊าซเรือนกระจกออกมาในปริมาณเท่าไร

## 6. โครงการ Mom – Made – Toys : ผลิตภัณฑ์ของเล่นสำหรับเด็กพิเศษ

เนื่องในโอกาสครบรอบ 30 ปี แพลนทอยส์ ชาวแพลนทอยส์จึงร่วมเฉลิมฉลองวาระพิเศษนี้ ด้วยการริเริ่มโครงการ “Mom – Made – Toys” ซึ่งแพลนทอยส์ร่วมกับ LOWE (Thailand) นักวิชาการเด็กผู้ทรงคุณวุฒิ และกลุ่มแม่ที่มีลูกเป็นเด็กพิเศษ ช่วยกันระดมสมองในการออกแบบและผลิตของเล่น ได้แก่

1. Cerebral Palsy (พิการทางสมอง)
2. Autism (บกพร่องทางอารมณ์และการเข้าสังคม)
3. Visually Impaired (ตาบอด) และแจกจ่ายให้เด็กพิเศษ 3 ประเภท ทั่วโลก

## 7. โครงการ Mom – Made – Toys : ชานต้ออาสา

เพื่อให้ประชาชนทั่วไปที่มีจิตอาสาเข้ามามีส่วนร่วมในการนำของเล่นจากโครงการ Mom – Made – Toys ไปแจกจ่ายให้แก่เด็กพิเศษเหล่านั้น จึงได้มีการจัดตั้ง “ชานต้ออาสา” เพื่อเป็นจุดในการนำของขวัญไปให้แก่เด็กในพื้นที่ต่างๆ

## 8. แพลนเนอร์มิตพิพิธภัณฑของเล่นเด็ก (Museum)

พิพิธภัณฑของเล่นแห่งนี้ ตั้งขึ้นโดยมีวัตถุประสงค์เพื่อให้เป็นสถานที่สำหรับเยาวชนในการเรียนรู้ผ่านการเล่น ให้เด็กๆ ได้เรียนรู้ผ่านประสบการณ์จริง ฝึกปฏิบัติด้วยตนเองผ่านของเล่นประเภทต่างๆ เพื่อเป็นการกระตุ้นจินตนาการ ความคิดสร้างสรรค์ พร้อมทั้งพัฒนาศักยภาพของเด็กๆ ในเวลาเดียวกัน พิพิธภัณฑของเล่นแห่งนี้ เปิดต้อนรับเยาวชนทุกระดับ รวมทั้งประชาชนทั่วไป รวมไปถึงการทัศนศึกษาและการเยี่ยมชมจากโรงเรียน และหน่วยงานต่างๆ ด้วย

## 9. กิจกรรมขายสินค้าราคาถูกลง โดยคนไทย เพื่อเด็กไทย “PlanToys@home”

กิจกรรมที่เป็นการคืนกำไรให้แก่ชุมชนและสังคมให้ได้สินค้าที่มีคุณภาพ สามารถส่งเสริมพัฒนาการเด็กให้เหมาะสมกับแต่ละช่วงวัย และได้ซื้อสินค้าราคาถูกลง/ต่ำกว่าทุน

## 10. ส่งเสริมการออมผ่านสหกรณ์ออมทรัพย์

เพื่อเป็นการสร้างนิสัยการออมให้แก่พนักงาน และเป็นการลดภาระหนี้ในระบบของพนักงาน บริษัทฯ จึงได้จัดตั้งสหกรณ์บริการพนักงานแผนกtoyส์ขึ้น เพื่อลดปัญหาดังกล่าวและเพื่อสร้างคุณภาพชีวิตของพนักงานให้ดีขึ้น นอกจากนี้ ยังมีสหกรณ์ร้านค้าเพื่อขายสินค้าในราคาขายดีธรรมให้แก่พนักงาน ซึ่งพนักงานสามารถเข้ามาจับจ่ายใช้สอยได้ทั้งที่เป็นสมาชิกและที่ไม่ได้เป็นสมาชิก รวมถึงบุคคลภายนอกด้วย



ลำดับ	ศูนย์เรียนรู้เศรษฐกิจพอเพียง สำนักงาน กปร.	ประเภท	จังหวัด	โทรศัพท์
1	นางคองสหม๊ะ แลแมแน	ประชาชนในพื้นที่ห่างไกล	นราธิวาส	08 9295 1198
2	นายแสนหมั่น อินทรไชยา	ประชาชนทั่วไป	อุดรธานี	08 6167 8524
3	นายสมพงษ์ พรผล	ประชาชนทั่วไป	พังงา	08 9593 8193
4	นายสุพจน์ โคมณี	ประชาชนทั่วไป	นครสวรรค์	08 1041 0911
5	ชุมชนบ้านดอกบัว	ชุมชนเศรษฐกิจพอเพียง	พะเยา	08 9430 4286
6	ชุมชนบางรักน้อย	ชุมชนเศรษฐกิจพอเพียง	นนทบุรี	08 1316 0805
7	ชุมชนบ้านท่าเรือ	ชุมชนเศรษฐกิจพอเพียง	นครพนม	08 8335 5819
8	ชุมชนบ้านบางโรง	ชุมชนเศรษฐกิจพอเพียง	ภูเก็ต	0 7626 0090
9	นางเป็ริยจันทร์ ต๊ะตันยาง	เกษตรกรทฤษฎีใหม่	เชียงราย	08 1706 9687
10	นายจันทร์ที่ ประทุมภา	เกษตรกรทฤษฎีใหม่	นครราชสีมา	08 9948 4737
11	นายสำรอง แดงพลับ	เกษตรกรทฤษฎีใหม่	เพชรบุรี	08 9076 4325
12	นายประพันธ์ ศรีสุวรรณ	เกษตรกรทฤษฎีใหม่	แพร่	08 5252 2835
13	กลุ่มเกษตรกรทำสวนบ้านถ้ำ	กลุ่มเกษตรกรทฤษฎีใหม่	พะเยา	08 1023 8350
14	กลุ่มส่งเสริมและผลิตพันธุ์ข้าว ชุมชนบ้านไทรใหญ่	กลุ่มเกษตรกรทฤษฎีใหม่	นนทบุรี	08 0076 8989
15	กลุ่มข้าวคุณค่าชาววนาคูธรรม	กลุ่มเกษตรกรทฤษฎีใหม่	ยโสธร	08 8073 4277
16	ธนาคารเพื่อการเกษตรและ สหกรณ์การเกษตร (ธ.ก.ส.)	หน่วยงานภาครัฐในส่วนกลาง	กรุงเทพฯ	0 2280 0180 ต่อ 2331-2
17	สำนักงานเทศบาล ตำบลปลายพระยา	หน่วยงานภาครัฐในภูมิภาค	กระบี่	0 7568 7141 ต่อ 112
18	เรือนจำชั่วคราวเขากลิ้ง	หน่วยงานภาครัฐในภูมิภาค	เพชรบุรี	08 9486 1509
19	โรงพยาบาลหนองม่วงไข่	หน่วยงานภาครัฐในภูมิภาค	แพร่	0 5464 7458-9
20	โรงเรียนศึกษาสงเคราะห์นางรอง	หน่วยงานภาครัฐในภูมิภาค	บุรีรัมย์	0 4463 2101
21	บริษัท บางจากปิโตรเลียม จำกัด (มหาชน)	ธุรกิจขนาดใหญ่	กรุงเทพฯ	0 2335 4658
22	บริษัท ซีเอ็ดยูเคชั่น จำกัด (มหาชน)	ธุรกิจขนาดใหญ่	กรุงเทพฯ	0 2739 8000
23	บริษัท บาธรูม ดีไซน์ จำกัด	ธุรกิจขนาดกลาง	กรุงเทพฯ	0 2683 7322-3
24	บริษัท แพลนครีเอชันส์ จำกัด	ธุรกิจขนาดกลาง	ตรัง	0 7528 0200-9 ต่อ 157
25	บริษัท พรทิพย์ (ภูเก็ต) จำกัด	ธุรกิจขนาดย่อม	ภูเก็ต	0 7626 1555-6
26	บริษัท ซองเคอร์ไทยออยแกมิกฟูด จำกัด	ธุรกิจขนาดย่อม	สุพรรณบุรี	08 1489 9323

# ผลิตภัณฑ์จากไม้ ที่มีคุณภาพ สร้างสรรค์ และ เป็นมิตรกับสิ่งแวดล้อม



ผู้จัดพิมพ์ : สำนักงานคณะกรรมการพิเศษเพื่อประสานงาน  
โครงการอันเนื่องมาจากพระราชดำริ (สำนักงาน กปร.)  
เลขที่ 2012 ซอยอรุณอมรินทร์ 36  
ถนนอรุณอมรินทร์ แขวงบางยี่ขัน เขตบางพลัด กรุงเทพฯ  
โทร. 0-2447-8500-6 โทรสาร : 0-2447-8562  
[www.rdpb.go.th](http://www.rdpb.go.th)

พิมพ์ครั้งแรก : กันยายน 2556

จำนวนพิมพ์ : 3,000 เล่ม

พิมพ์ที่ : สายธุรกิจโรงพิมพ์ บริษัทอมรินทร์พริ้นติ้งแอนด์พับลิชชิ่ง จำกัด (มหาชน)  
376 ถนนชัยพฤกษ์ (บรมราชชนนี) เขตตลิ่งชัน กรุงเทพฯ 10170  
โทรศัพท์ 0-2422-9000, 0-2882-1010  
โทรสาร 0-2433-2742, 0-2434-1385